



АДМИНИСТРАЦИЯ ГОРОДА ПЕРМИ
ДЕПАРТАМЕНТ ЗЕМЕЛЬНЫХ ОТНОШЕНИЙ

РЕШЕНИЕ

о размещении объектов № 2524 от 31.12.2019

г. Пермь, ул. Сибирская, 15

Департамент земельных отношений Администрации города Перми в соответствии с пунктом 3 ст. 39.36 Земельного кодекса Российской Федерации, Положением о порядке и условиях размещения объектов на землях или земельных участках, находящихся в государственной или муниципальной собственности, на территории Пермского края без предоставления земельных участков и установления сервитутов, публичного сервитута, утвержденным Постановлением Правительства Пермского края от 22.07.2015 № 478-п

разрешает ООО «ИННОР» (ИНН 5902232746, ОГРН 1135902001443, место нахождения: 614000, Пермский край, г. Пермь, ул. Монастырская, 61, офис 222).

размещение объекта: линия связи для подключения частной жилой застройки в мкр. Вышка II Мотовилихинского района.

способ размещения объекта: наземный

на землях: государственная собственность на которые не разграничена.

на срок: бессрочно.

местоположение: Пермский край, г. Пермь, Мотовилихинский район, ул. 2-я Новгородская, ул. 3-я Новгородская, ул. 4-я Новгородская.

Территория, согласно схеме, расположена в зонах с особыми условиями использования территории: частично охранный зона объектов электросетевого хозяйства; частично охранный зона газопровода низкого давления; приаэродромная территория аэродрома аэропорта Большое Савино; частично санитарно-защитная зона 2-го и 3-го водоводов технологического комплекса «Сети водоводов города Перми» от насосной станции Центральная подзона до ул. 2-я Чермозская в прочей зоне ограничений: частично зона нормативного землепользования Молотовского месторождения полезных ископаемых.

ООО «ИННОР»:

1. соблюдать порядок использования земельных участков, установленный Постановлением Правительства Российской Федерации от 24.02.2009 № 160 «О порядке установления охранных зон объектов электросетевого хозяйства и особых условий использования земельных участков, расположенных в границах таких зон»;

2. соблюдать порядок использования земельных участков, установленный Постановлением Правительства Российской Федерации от 20.11.2000 № 878 «Об утверждении Правил охраны газораспределительных сетей»;

3. соблюдать правила охранных зон воздушного пространства, установленные Постановлением Правительства Российской Федерации от 11.03.2010 № 138 «Об утверждении Федеральных правил использования воздушного пространства Российской Федерации»;

4. соблюдать санитарные правила и нормативы, утвержденные постановлением Главного государственного врача РФ от 14.03.2002 № 10 «О введении в действие Санитарных правил и норм «Зоны санитарной охраны источников водоснабжения и водопроводов питьевого назначения. СанПиН 2.1.4.1110-02»;

5. в соответствии с пунктом 7(2) Положения о порядке и условиях размещения объектов на землях или земельных участках, находящихся в государственной или муниципальной собственности, на территории Пермского края без предоставления земельных участков и установления сервитутов, публичного сервитута, утвержденного Постановлением Правительства Пермского края от 22.07.2015 № 478-п, представить в департамент земельных отношений администрации города Перми в течении 1 месяца с момента размещения объектов материалы контрольной геодезической съемки размещенных объектов на бумажном и электронном носителях на безвозмездной основе.

В соответствии со статьей 20¹ Закона Пермского края от 14.09.2011 № 805-ПК «О градостроительной деятельности в Пермском крае» ООО «ИННОР»:

1. Не позднее чем за 10 рабочих дней до начала строительства и реконструкции безвозмездно передать в департамент градостроительства и архитектуры администрации города Перми один экземпляр копий разделов проектной документации, предусмотренных пунктом 1 части 12 статьи 48 Градостроительного кодекса Российской Федерации;

2. В течение 10 рабочих дней после окончания работ по строительству, реконструкции безвозмездно передать в департамент градостроительства и архитектуры администрации города Перми схему, отображающую расположение объекта и сетей инженерно-технического обеспечения, подписанную ООО «ИННОР», с приложением текстового и графического описания местоположения границ охранной и санитарно-защитной зоны, перечень координат характерных точек границ такой зоны.

Приложение:

Схема предполагаемых к использованию земель или части земельного участка (на 7 л. в 1 экз.).

Начальник отдела предоставления
земельных участков по работе
с юридическими лицами

м.п.



Н. М. Санникова

Схема предполагаемых к использованию земель или части земельного участка

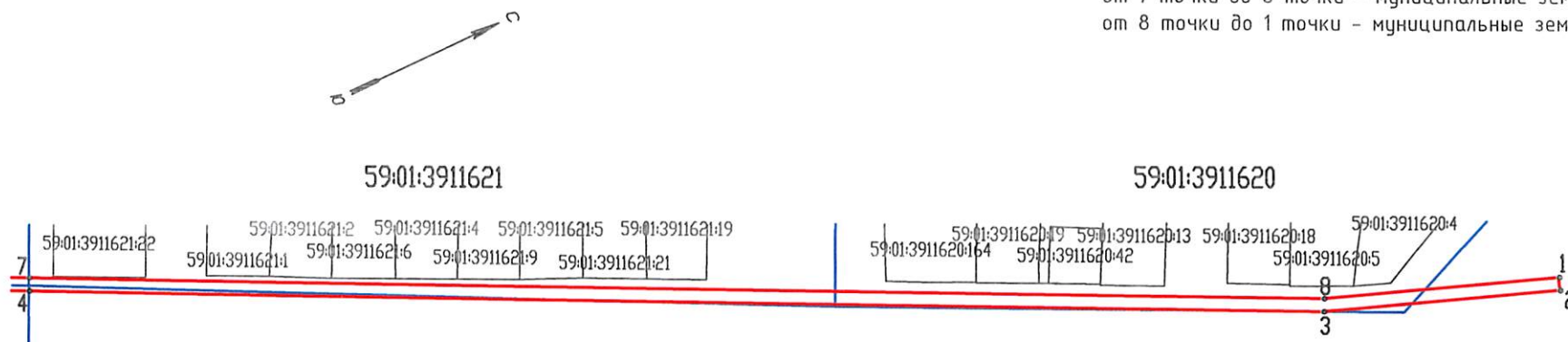
Объект: "Линия связи для подключения частной жилой застройки в мкр. Вышка II Мотовилихинского района г.Перми".

Местоположение: г.Пермь, Мотовилихинский район, ул. 2-я Новгородская, 3-я Новгородская, 4-я Новгородская.

Категория земель: земли населённых пунктов.




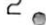
Площадь земель: 7492,74 кв.м.

Описание границ смежных землепользователей:
от 1 точки до 4 точки – муниципальные земли
от 7 точки до 8 точки – муниципальные земли
от 8 точки до 1 точки – муниципальные земли



Масштаб 1:2000

Условные обозначения:

- 59:01:3911620 – номер кадастрового квартала
-  – граница кадастрового квартала
-  – граница существующего земельного участка
- 59:01:3911620:18 – кадастровый номер земельного участка
-  – граница земель, предполагаемых к использованию
-  – характерная точка границы, сведения о которой позволяют однозначно определить её положение на местности

Лист 1



ВЕРНО

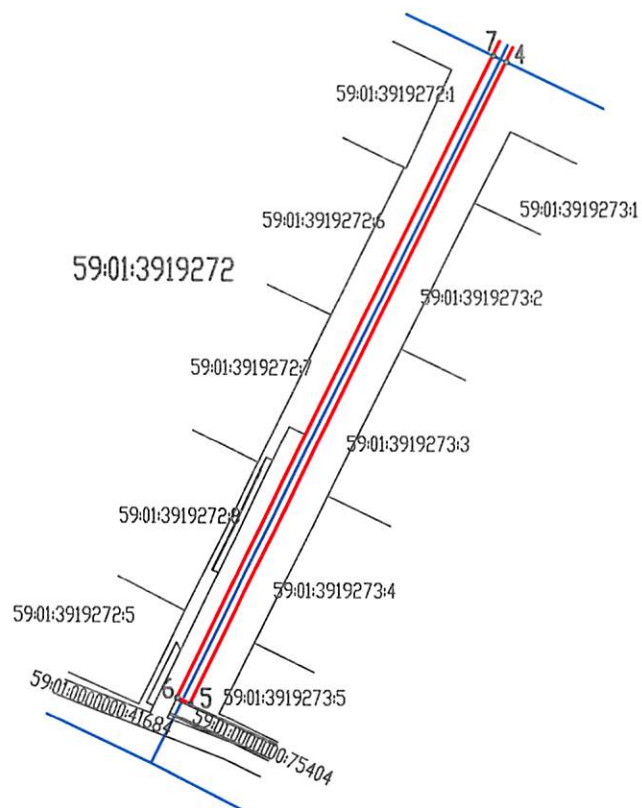
Заявитель: 

(подпись, расшифровка подписи)

М.П.

(для юридических лиц
и индивидуальных предпринимателей)

Схема предполагаемых к использованию земель или части земельного участка



Описание границ смежных землепользователей:
от 4 точки до 7 точки - муниципальные земли

Масштаб 1:2000

Условные обозначения:

59:01:3919273

- номер кадастрового квартала

- граница кадастрового квартала

- граница существующего земельного участка

59:01:3919273:3

- кадастровый номер земельного участка

- граница земель, предполагаемых к использованию

2

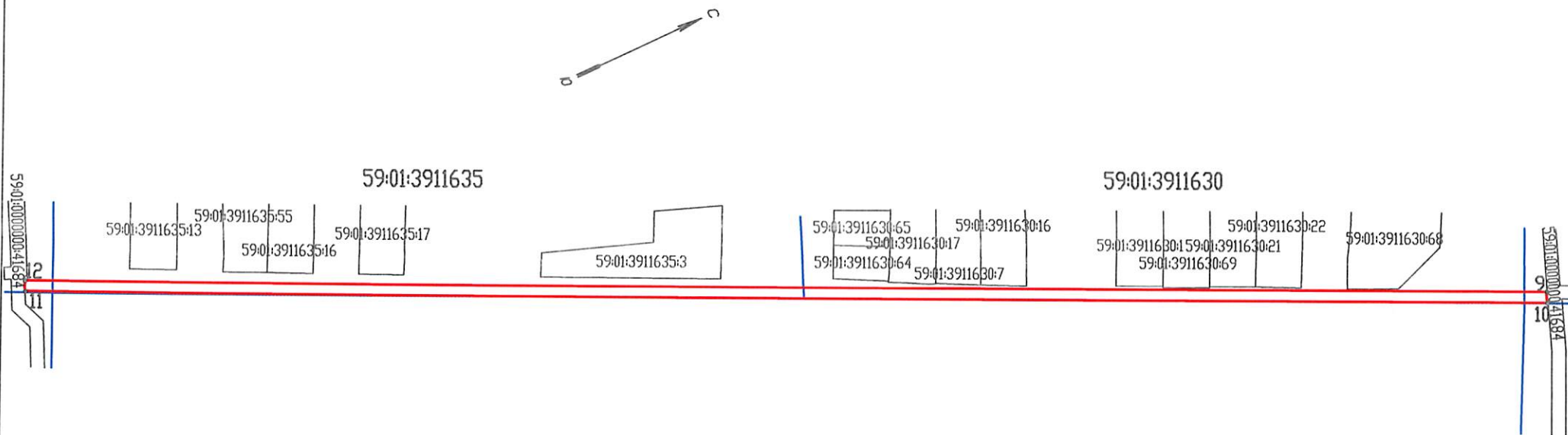
- характерная точка границы, сведения о которой позволяют однозначно определить её положение на местности

Лист 2



Схема предполагаемых к использованию земель или части земельного участка

Описание границ смежных землепользователей:
от 9 точки до 12 точки – муниципальные земли
от 12 точки до 9 точки – муниципальные земли



Масштаб 1:2000

Условные обозначения:

59:01:3911635

– номер кадастрового квартала

– граница кадастрового квартала

– граница существующего земельного участка

59:01:3911635:17

– кадастровый номер земельного участка

– граница земель, предполагаемых к использованию

2

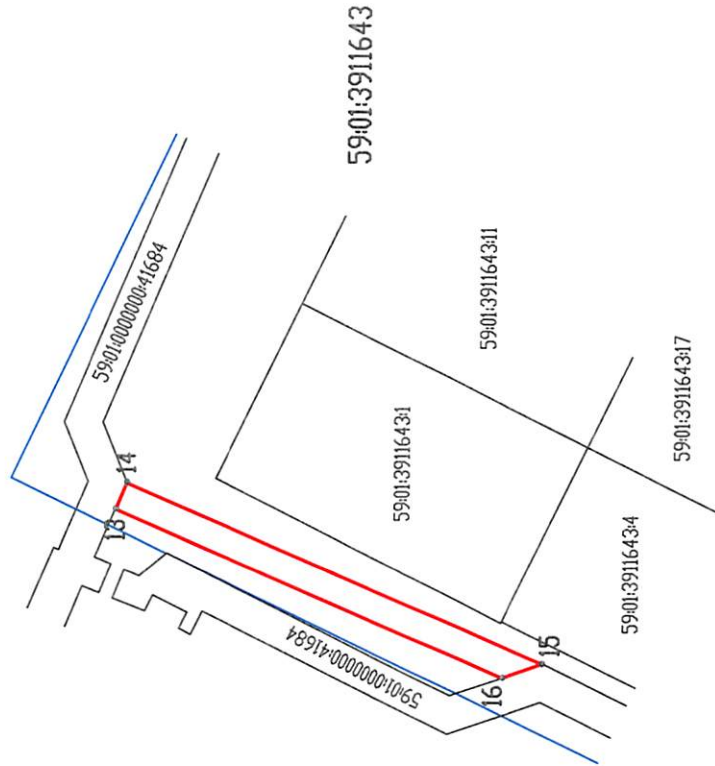
– характерная точка границы, сведения о которой позволяют однозначно определить её положение на местности

Лист 3

ВЕРНО
Заявитель Медведев Александр
(подпись, расшифровка подписи)
М.П.
(для юридических лиц
и индивидуальных предпринимателей)

Схема предполагаемых к использованию земель или части земельного участка

Описание границ смежных землепользователей:
от 13 точки до 16 точки – муниципальные земли
от 16 точки до 13 точки – муниципальные земли



Масштаб 1:1000

Условные обозначения:

- 59:01:3911643 – номер кадастрового квартала
- граница кадастрового квартала
- граница существующего земельного участка
- 59:01:3911643:5 – кадастровый номер земельного участка
- граница земель, предполагаемых к использованию
- характерная точка границы, сведения о которой позволяют однозначно определить её положение на местности

2

ВЕРНО

Заявитель

М.П.

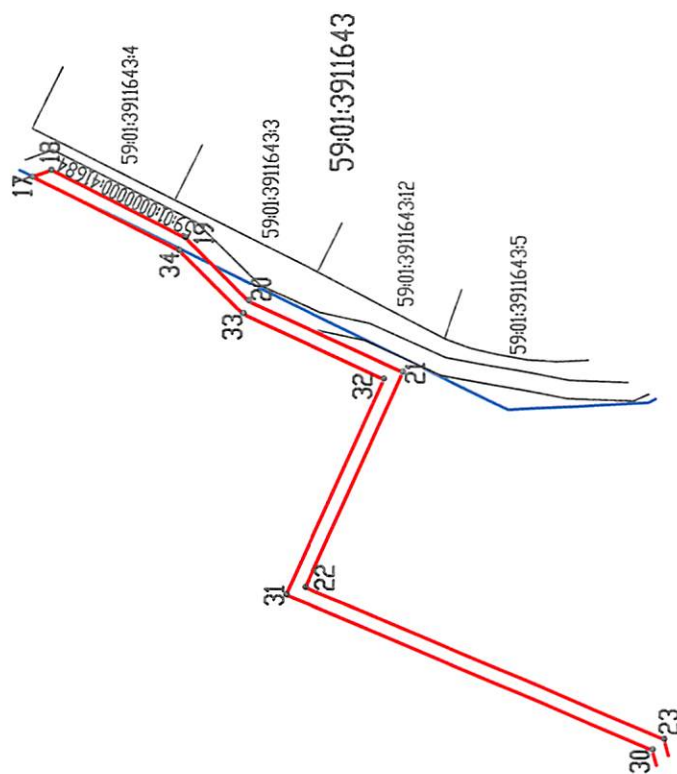
(для юридических лиц

и индивидуальных предпринимателей)

(подпись, расшифровка подписи)

Лист 4

Схема предполагаемых к использованию земель или части земельного участка



Описание границ смежных землепользователей:
 от 17 точки до 23 точки – муниципальные земли
 от 30 точки до 17 точки – муниципальные земли
 от 17 точки до 18 точки – муниципальные земли

Масштаб 1:2000

Условные обозначения:

- 59:01:3911643 — номер кадастрового квартала
- граница кадастрового квартала
- граница существующего земельного участка
- 59:01:3911643:5 — кадастровый номер земельного участка
- граница земель, предполагаемых к использованию
- — характерная точка границы, сведения о которой позволяют однозначно определить её положение на местности

ВЕРНО

Заявитель

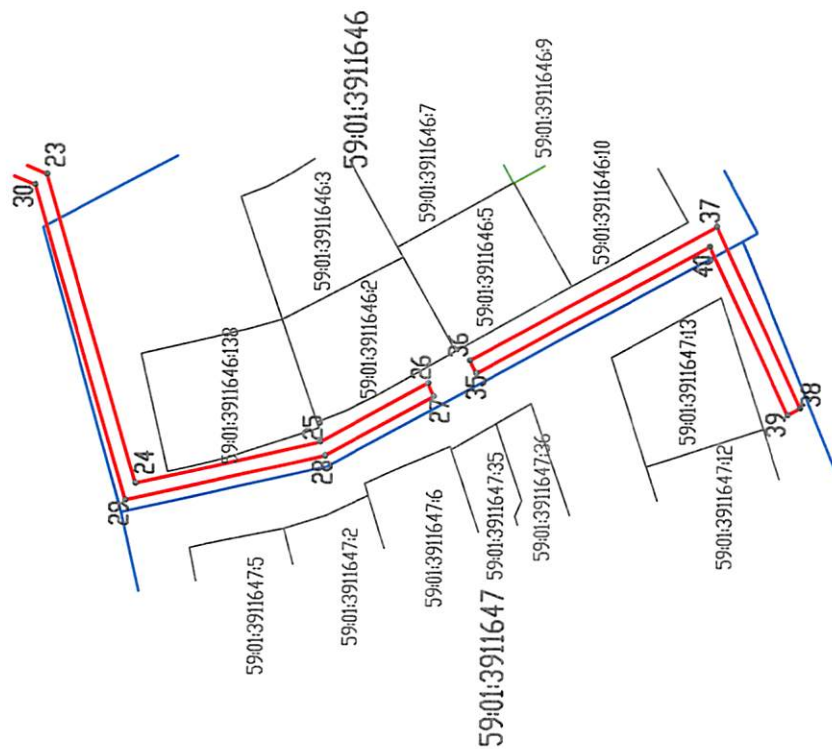
М.П.

(для юридических лиц
и индивидуальных предпринимателей)

(подпись, расшифровка подписи)

Лист 5

Схема предполагаемых к использованию земель или части земельного участка



Описание границ смежных землепользователей:
от 23 точки до 30 точки – муниципальные земли

Масштаб 1:2000

Условные обозначения:

- 59:01:3911647 – номер кадастрового квартала
- граница кадастрового квартала
- граница существующего земельного участка
- кадастровый номер земельного участка
- граница земель, предполагаемых к использованию
- характерная точка границы, сведения о которой позволяют однозначно определить её положение на местности

ВЕРНО

Заявитель:

Евгений

(подпись, расшифровка подписи)

М.П.

(для юридических лиц

и индивидуальных предпринимателей)

Лист 6

Каталог координат. Система координат МСК-59.

№ точки границы	X	Y	№ точки границы	X	Y
1	523590.5500	2239351.7300	21	522315.9600	2238743.6600
2	523589.1500	2239355.4500	22	522342.6400	2238683.7400
3	523521.2700	2239330.3000	23	522242.3700	2238642.1400
4	523166.9000	2239155.2600	24	522217.2600	2238556.4300
5	522987.7800	2239069.3300	25	522166.0000	2238568.4500
6	522989.4600	2239065.6800	26	522136.0000	2238584.9300
7	523168.6200	2239151.6400	27	522134.4800	2238581.2600
8	523523.0300	2239326.7200	28	522164.6500	2238564.6800
9	522980.0400	2239058.3300	29	522220.0300	2238551.7000
10	522978.6100	2239062.1000	30	522245.6500	2238639.1800
11	522479.0400	2238824.8600	31	522347.9000	2238681.6000
12	522480.6000	2238821.1800	32	522321.2300	2238741.6500
13	522473.1600	2238825.3200	33	522360.4500	2238759.4000
14	522471.6100	2238829.0100	34	522378.2800	2238776.6900
15	522413.7600	2238804.1900	35	522122.6500	2238587.7500
16	522419.3100	2238802.2200	36	522124.4800	2238591.2600
17	522419.2700	2238796.7600	37	522055.9100	2238628.9200
18	522413.9900	2238798.6300	38	522032.4600	2238578.7700
19	522376.5700	2238780.2000	39	522035.9500	2238576.8500
20	522358.9000	2238762.9900	40	522057.8600	2238623.3500



ВЕРНО

Заявитель: _____ / _____

(подпись, расшифровка подписи)

М.П.

(для юридических лиц
и индивидуальных предпринимателей)